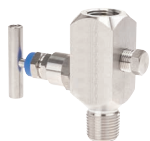


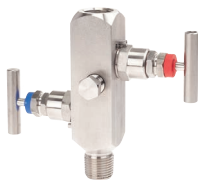
**Elzárószelepek és szelepelosztók
IV10, IV11, IV20, IV21, IV30, IV31, IV50, IV51 modellek**



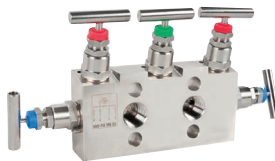
IV10 modell, tűszelep



IV11 modell, multiport szelep



IV20 modell, légtelenítő szelep



IV51 modell, 5 szelepes elosztó

© 10/2019 WIKA Alexander Wiegand SE & Co. KG
Minden jog fenntartva.

A WIKA® különböző országokban bejegyzett védjegy.

Használat előtt olvassa el a kezelési útmutatót!
Későbbi használatra őrizze meg!

Tartalomjegyzék

1. Általános tudnivalók	4
2. Kialakítás és működés	5
3. Biztonság	6
4. Szállítás, csomagolás és tárolás	11
5. Beüzemelés és működtetés	12
6. Hibák	17
7. Karbantartás, javítás és tisztítás	19
8. Leszerelés, visszaküldés és ártalmatlanítás	21
9. Műszaki jellemzők	24

1. Általános tudnivalók

1. Általános tudnivalók

- A használati útmutatóban ismertetett szelepek tervezése és gyártása során a legkorszerűbb technológiákat alkalmazták. A gyártás során minden alkatrészt szigorú minőségi és környezetvédelmi előírásoknak megfelelően állítottunk elő. Irányítási rendszereink ISO 9001 tanúsítvánnyal rendelkeznek.
- A használati útmutató fontos információkat tartalmaz a termék kezelésére vonatkozóan. A biztonságos haszálathoz olvassa el és tartsa be a kezelési útmutatóban leírt utasításokat.
- A termékek felhasználási tartományára vonatkozó helyi balesetvédelmi szabályokat és általános biztonsági előírásokat be kell tartani.
- A használati útmutató a termék része, ezért a szelep közvetlen közelében kell tárolni, ahol a szakképzett személyzet bármikor hozzáférhet. A használati útmutatót tovább kell adni a termék következő felhasználójának vagy tulajdonosának.
- A szakképzett személyzetnek a munka megkezdése előtt el kell olvasni, illetve értelmezni kell a használati utasítást.
- Az eszköz dokumentációiban szereplő általános felhasználási feltételeket be kell tartani.
- A műszaki jellemzők változhatnak.
- További tájékoztatás:
 - Weboldal: www.wika.de / www.wika.com
 - Vonatkozó adatlapok: AC 09.19, AC 09.22, AC 09.23

2. Kialakítás és működés

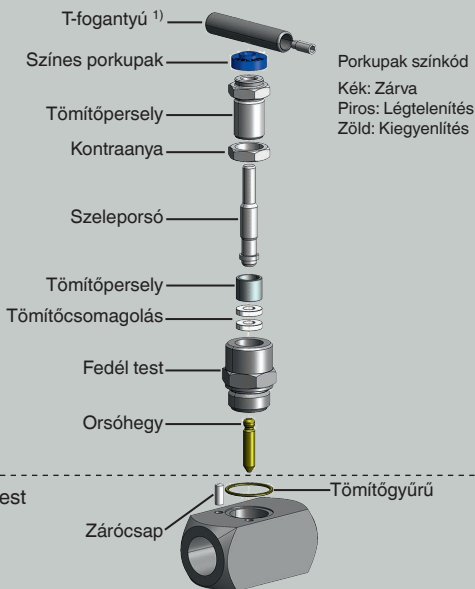
2. Kialakítás és működés

2.1 A működés leírása

Az alábbiakban ismertetett termékek beépített fedelekkel vannak ellátva a nyomásmérő műszerek lezárására, légtelenítésére és kompenzálására. Az itt leírt modellek funkcióit a következő oldalon található táblázat tartalmazza.

HU

Fedél (standard verzió)



1) Opcionálisan más fogantyú-kivitel is elérhető

2. Kialakítás és működés / 3. Biztonság

Modell	Fedelek száma		
	Lezárás	Legtelenítés ¹⁾	Kompenzálás
IV10	1	-	-
IV11	1	-	-
IV20, IV21	1	1	-
IV30, IV31	2	-	1
IV50, IV51	2	2	1

1) Légtelenítés fedéllel, további szellőzési lehetőségekhez (pl. szellőzőcsavaron keresztül) lásd az adatlapot

2.2 A szállítmány tartalma

A szállítólevél alapján ellenőrizze a szállítási terjedelmet.

3. Biztonság

3.1 Jelmagyarázat



VESZÉLY!

... potenciálisan veszélyes helyzetre figyelmeztet, amely, ha nem kerül el, súlyos sérülést vagy halált okozhat.



Figyelmeztetés!

... potenciálisan veszélyes helyzetre figyelmeztet, melynek bekövetkezte súlyos sérülést vagy halált okozhat.



VIGYÁZAT!

... potenciálisan veszélyes helyzet, amely könnyebb sérülést, anyagi vagy környezeti kárt okozhat.



Információ

... hasznos ötleteket és javaslatokat, valamint a problémamentes és hatékony használathoz szükséges információkat jelez.

3.2 Rendeltetészerű használat

Ezeket a szelepeket el lehet választani a mérőműszerektől a folyamattól elzáró, szellőztető és nyomáskiegyenlítő funkció(k) révén, ezeket tiszta gáznemű és folyékony közegekben történő alkalmazásra tervezték, amelyek nem nagyon viszkózusak vagy kristályosodnak.

A terméket csak olyan közeggel szabad használni, amely a készülék teljes működési tartományában nem káros a nedvesített részekre.

Az anyag állapotának bármilyen megváltoztatása vagy az instabil közeg bomlása nem megengedett.

Csak olyan alkalmazásokban használja a terméket, amelyek a műszaki teljesítményhatárokon belül vannak (pl. maximális környezeti hőmérséklet, anyag kompatibilitási tényezők stb.).

→ A teljesítménykorlátozásokról lásd a 9. fejezetet: „Műszaki jellemzők”.

Ha a terméket nem használták megfelelően, vagy a műszaki jellemzőkben megadott tartományokon kívül üzemeltették, akkor az eszközt haladéktalanul le kell szerelni, és be kell vizsgáltatni a WIKA által felhatalmazott szervizmérnökkel.

Ezeknek a szelepeknek nincs saját potenciális gyújtóforrása. A veszélyes területeken az elfogadott műszaki szabványoknak megfelelően történő biztonságos használatért a kezelő felel.

A fent említett okok miatt ezeket a szelepeket nem jelölték meg, és nem rendelkeznek saját tanúsítvánnyal.

A termék kizárólag az itt leírt rendeltetészerű használathoz lett tervezve és összeállítva, és csakis erre a célra használható.

A gyártó nem fogadja a kárigényeket rendeltetészerű alkalmazástól eltérő használat esetében.

3. Biztonság

3.3 Nem rendeltetésszerű használat

Nem rendeltetésszerű használat minden olyan alkalmazás, amelynek során nem tartják be a műszaki teljesítményre vonatkozó határértékeket, vagy nem kompatibilis anyagokat alkalmaznak.



Figyelmeztetés!

A nem rendeltetésszerű használatból eredő egészségkárosodás

A termék nem rendeltetésszerű használata veszélyes helyzetekhez és egészségkárosodáshoz vezethet.

- ▶ A terméken ne végezzen nem engedélyezett módosítást.
- ▶ A terméket ne használja koptató vagy viszkózus közeggel.

A rendeltetésszerű használaton túli vagy attól eltérő mindennemű használat nem rendeltetésszerű használatnak minősül.

3.4 Az üzemeltető felelőssége

A termék az ipari szektorban történő használatra szolgál. Ebből adódóan a kezelő a felelős a munkavédelmi törvényi előírások betartásáért.

A jelen használati útmutatóban található biztonsági utasításokat, valamint az alkalmazási területre érvényes biztonsági, baleset-megelőzési és környezetvédelmi előírásokat be kell tartani.

Az üzemeltető köteles olvasható állapotban tartani a típustáblát.

A terméken zajló biztonságos munkavégzéshez az üzemeltető vállalatnak gondoskodni kell az alábbiakról:

- a kezelőszemélyzet rendszeres időközönként történő tájékoztatásáról a munkabiztonsággal, az elsősegéllyel és a környezetvédelemmel kapcsolatos összes témával kapcsolatban, illetve a használati utasítások és különösen a jelen dokumentumban foglalt biztonsági utasítások ismertetéséről.
- a kezelőszemélyzet elolvasta a használati útmutatókat és betartja az abban foglalt biztonsági útmutatásokat.
- az eszköz rendeltetésszerű használatáról.
- arról, hogy tesztelést követően a nem rendeltetésszerű használat ki legyen zárva.

3.5 Személyi követelmények



Figyelmeztetés!

A nem megfelelő képzéssel végzett munka sérülést okozhat!

A nem megfelelő használat komoly sérülést okozhat és a készülék károsodásával járhat.

- ▶ A használati útmutatóban ismertetett tevékenységeket kizárólag az alább ismertetett képzéssel rendelkező szakemberek végezhetik el.

Szakemberek

A kezelő által jóváhagyott szakember alatt olyan személyt értünk, aki műszaki képzettsége, mérés- és vezérléstechnikai ismeretei, saját tapasztalatai, valamint az országspecifikus előírások, az aktuális szabványok és irányelvek ismerete alapján képes elvégezni az ismertetett munkafolyamatokat, illetve önállóan képes felismerni a lehetséges veszélyeket és kockázatokat.

Kezelőszemély

Az üzemeltető által kiképzett személy, aki képzettsége, ismeretei és tapasztalatai alapján képes elvégezni az ismertetett munkafolyamatokat, illetve önállóan képes felismerni a lehetséges veszélyeket.

Speciális üzemeltetési körülmények további szakismereteket - például az agresszív közegek ismeretét - igénylik.

3.6 Személyi védőfelszerelés

A személyi védőfelszerelés célja a szakemberek biztonságára és egészségére leselkedő munkahelyi veszélyek elleni védelem. A termékkel a különböző feladatok végzése során a szakembereknek személyi védőfelszerelést kell viselniük.

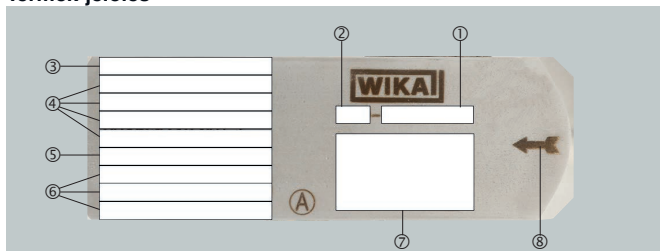
A munkaterületen a személyi védőfelszerelésre vonatkozó kihelyezett útmutatásokat be kell tartani!

A szükséges személyi védőfelszerelést a munkaadó vállalat köteles biztosítani.

3. Biztonság

3.7 Címkézés, biztonsági jelölések

Termék-jelölés



- ① Cikkszám
- ② Modell
- ③ Azonosítószám
- ④ Cikk leírása (menet meghatározása, anyag stb.)
- ⑤ Megengedett üzemi nyomás
- ⑥ Termékkövethetőségi információk (gyártási dátum, tételszám stb.)
- ⑦ Működési diagram
- ⑧ Áramlási irány

4. Szállítás, csomagolás és tárolás

4. Szállítás, csomagolás és tárolás

4.1 Szállítás

Ellenőrizze a terméket, hogy a nem keletkezett-e rajta sérülés a szállítás közben. A nyilvánvaló sérüléseket haladéktalanul jelentse!



VIGYÁZAT!

Szakszerűtlen szállítás esetén a jelentős mértékű sérülés keletkezhet a termékben.

- ▶ A becsomagolt termékek leszállításkori lerakodásakor, valamint üzemben belüli szállításkor óvatosan kell eljárni.
- ▶ Üzemben belüli szállításkor figyelembe kell venni a 4.2 „Csomagolás és tárolás” fejezetben található utasításokat.

4.2 Csomagolás és tárolás

Az üzembe helyezéskor hagyja az eredeti csomagolásban.

Őrizze meg a csomagolást, mivel ez biztosítja az optimális védelmet szállítás közben (pl. változik az üzemeltetési hely, javításra küldik a készüléket stb.).

Megengedett tárolási körülmények:

- Tárolási hőmérséklet: -60 ... +70 °C (-76 ... +158 °F)
- Páratartalom: 35 ... 85 % relatív páratartalom (páraleszapódás nélkül)

A terméket tartsa távol az alábbiaktól:

- Közvetlen napfény vagy forró tárgyak
- Mechanikus rezgés vagy fizikai behatás/ütődés
- Korom, pára, por vagy korrozív gázok
- Veszélyes környezet, tűzveszélyes közeg

A terméket eredeti csomagolásában, a fent meghatározott feltételeknek megfelelő környezetben kell tárolni. Ha az eredeti csomagolás nem áll rendelkezésre, és ha a terméket hosszabb ideig (több mint 30 napig) tárolják, akkor helyezzen páraelszívó anyagot tartalmazó tasakot a csomagolásba.

Személyzet: Szakszemélyzet

Szerszámok és a felszereléshez szükséges anyagok:

- Nyomatékkulcs-készlet, nyitott végű csavarkulcs-készlet (17 ... 32 mm)
- Imbuszkulcs készlet
- Csavarhúzó
- Megfelelő kenőanyagok az elemek és csavarok tömítéséhez
- Megfelelő tömítőanyag a menetes csatlakozásokhoz

Beszereles, beüzemelés és működtetés előtt győződjön meg arról, hogy a működési körülményeket, a kialakítást és az adott mérési körülményeket figyelembe véve, a megfelelő terméket választotta-e ki.

Kizárólag eredeti alkatrészek alkalmazhatók.

Üzembe helyezés előtt mindig pontosan tartsa be a tartozékok felszerelésére és üzemeltetésére vonatkozó utasításokat



Figyelmeztetés!

Személyi sérülések és anyagi és környezeti károk veszélyes közegek miatt

Veszélyes közegekkel (pl. gyúlékony vagy mérgező anyagok), ártalmas közegekkel (pl. korrozív, mérgező, rákkeltő, radioaktív) történő érintkezés, valamint hűtőberendezések, kompresszorok esetén személyi sérülések és anyagi és környezeti károk veszélye áll fenn.

Rendkívül magas hőmérsékleten és magas nyomás alatt agresszív közegek lehetnek a termékben.

- ▶ Ilyen közegeknél a standard szabályozások mellett a vonatkozó eljárási kódexet és szabályokat is követni kell.
- ▶ Az előírt védőfelszerelést (lásd a 3.6 „Személyi védőfelszerelés” című fejezetet) viselni kell.



Figyelmeztetés!

Személyi sérülések és anyagi és környezeti károk a nagy nyomás alatt kiszivárgó közegek miatt

A termék nyomás alá helyezésekor, a csatlakozások rossz tömítettsége miatt a nagy nyomás alatt lévő közegek kiszivároghatnak.

A meghibásodás esetén kiszabaduló közeg nagy energiája miatt fennál a fizikai sérülések és az anyagi károk lehetősége.

- ▶ A csatlakozások tömítéseit szakszerűen kell elvégezni és ellenőrizni kell a szivárgásmentességet.



Figyelmeztetés!

Személyi sérülések és anyagi és környezeti károk a nem megfelelő kezelés miatt.

A szelep helytelen nyitása vagy zárása a közeg kiszivárgásához vezethet.

- ▶ A kezelőnek tisztában kell lennie a következményekkel, mielőtt egy adott szelephelyzetre vált.

5.1 Felszerelés

- A kicsomagolásakor vizsgáljon meg minden összetevőt, hogy nincs-e rajta külső károsodás. Ha visszaküldés szükséges, olvassa el a 8.2 „Visszaküldés” fejezetben megadott útmutatásokat.
- Győződjön meg arról, hogy minden nem használt csatlakozás zárva van. A szellőzőcsatlakozókhoz tartozó zárócsavarok a csomag részei, bár nincsenek előre felszerelve.
- A szelep csak a szelepháznál fogva szállítható, a fogantyúnál fogva nem
- Ellenőrizze a termékjelölés helyességét (lásd a 3.7 Fejezetet „Címkézés, biztonsági jelölések”).
- A felszerelés előtt a fő szelep segítségével ellenőrizze, hogy a folyamatvezetékekben nincs-e nyomás.
- Szerelje fel a mérőműszert a megfelelő csatlakozásra. Győződjön meg arról, hogy az áramlási irányt jelző nyíl a folyamatcsatlakozástól a mérőműszer felé mutat.
- Vegye le a védőkupakot a szükséges folyamatcsatlakozásokról.
- Ellenőrizze, hogy a tömítőfelületek tiszták és nincs-e rajtuk mechanikai károsodás.
- A megfelelő tömítőelemet kell használni a megfelelő csatlakozáshoz.

5. Beüzemelés és működtetés

Menetes csatlakozás

A menetes csatlakozások becsavarozásához a megfelelő szerszámot csak az erre a célra mellékelt csavarokkulcsokkal szabad használni.

A meghúzási nyomaték a folyamatcsatlakozástól és az alkalmazott tömítőelemtől függ.

Karimás csatlakozás

Alkalmazható modellek: IV20, IV21, IV30, IV31, IV50, IV51

Csak a szállításkor mellékelt csavarokat és tömítőgyűrűket használja:

IV20, IV21 modellek: 2 csavar, 1 tömítőgyűrű

IV30, IV31, IV50, IV51 modellek: 4 csavar, 2 tömítőgyűrű



A folyamatcsatlakozás helyes rögzítésére vonatkozó utasítások megtalálhatók a vonatkozó szabványokban, pl. IEC 61518

1. Rögzítse a szelep rögzítésére szolgáló műszert a munkapadra.
2. Vigyen fel egy kevés zsírt a csavarokra.
3. Helyezzen egy kis zsírt minden tömítőgyűrűre, hogy a helyükön maradjanak.
4. Helyezze a szelepelosztót a műszerre.
5. A 4 csavarral történő karimás csatlakozások szerelésének megkönnyítése érdekében helyezzen két központosító csapot egymással szemben.
6. Csavarjon be 2 csavart és húzza meg őket kézzel.
7. Ha szükséges, távolítsa el a korábban használt központosító csapokat.
8. Ezután csavarja be a másik 2 csavart és húzza meg őket kézzel.
9. Használja a nyomatékkulcsot, és húzza meg az egymással szembeni csavarokat 34 Nm kezdeti nyomatékkal.
10. Használja a nyomatékkulcsot, és az anyagtól függően húzza meg az egymással szembeni csavarokat a végső nyomatékkal.
Rozsdamentes acél végső nyomatéka: 72 Nm.
Szénacél végső nyomatéka: 87 Nm.

5.2 Beüzemelés és működtetés

A szelep bezárásához fordítsa el a fogantyút az óramutató járásával megegyező irányban ütközésig. A szelep kinyitásához fordítsa el a fogantyút az óramutató járásával ellentétes irányban ütközésig. Körülbelül 4-et kell rajta fordítani nyitottól zárt pozícióig, és fordítva. Az áramlást úgy lehet szabályozni, hogy a szelepet nem nyitják meg/zárják be teljesen.



Felhívjuk figyelmét, hogy a fogantyú enyhén mozoghat és szabadon foroghat egy negyed fordulatot nyomásmentes állapotban. Ez a kialakítás miatt van így.

- A szelepet, különösen a fogantyút, nem szabad külső terhelésnek alávetni (pl. mászáshoz, tárgyak tartásához).
- A fogantyút csak kézzel lehet használni; szerszámok használata tilos.
- A szelepet az ütközés elérésekor csak kézzel szabad megszorítani.
- A folyamatvezeték főszelepének kinyitása előtt ellenőrizze, hogy a termék minden szelepe zárva van-e.

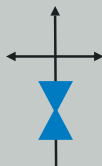
5. Beüzemelés és működtetés

IV10, IV11, IV20, IV21 modellek

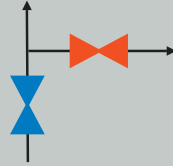
IV10 modell



IV11 modell

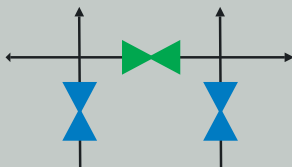


IV20, IV21 modellek



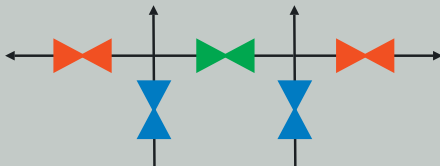
A túlnyomás elkerülése érdekében lassan nyissa ki az elzárószelepet (kék).
A nyomás most a műszer csatlakozásánál van.

IV30, IV31 modellek



1. Nyissa ki a kiegyenlítő szelepet (zöld).
2. A túlnyomás elkerülése érdekében lassan nyissa ki az elzárószelepeket (kék).
A nyomás most a műszer csatlakozásánál van.
3. Zárja el a kiegyenlítő szelepet (zöld).

IV50, IV51 modellek



5. Beüzemelés, üzemeltetés / 6. Hibák

HU

1. Zárja el a légtelenítő szelepeket (piros).
2. Nyissa ki a kiegyenlítő szelepet (zöld).
3. A túlnyomás elkerülése érdekében lassan nyissa ki az elzárószelepeket (kék).
A nyomás most a műszer csatlakozásánál van.
4. Zárja el a kiegyenlítő szelepet (zöld).

6. Hibák



Az alábbi táblázat tartalmazza a leggyakoribb hibaokokat és a szükséges intézkedéseket.

Hibák	Okok	Intézkedések
Nehéz működtetés	Kenési probléma a szelep hosszabb ideig tartó változatlan helyzete miatt	Végezzen egy működési tesztet a 7.1 „Karbantartás” fejezetben leírtak szerint, és szükség szerint rövidítse le az ellenőrzési intervallumot
	Hibás alkatrészek a korrózió, a folyamat körülményei és kora miatt	Cserélje ki a terméket
	Túlfeszített tömítőperselyes tömítés, hibás tömítés	Cserélje ki a terméket
Szivárgás a tengelyen	Szivárgó tömítőcsomagolás	Lásd a(z) 7.2 „Javítás” fejezetet
Nincs áramlás vagy a közeg korlátozott áramlása	Szelep zárva vagy részben nyitva	Győződjön meg arról, hogy a szelep nyitva van
	Helytelen felszerelés	Ellenőrizze, hogy a szelep megfelelően van-e felszerelve
	Nem megfelelő folyamat-közeg általi eltömődés	Ellenőrizze a folyamat-közeg kompatibilitását



VIGYÁZAT!

Személyi sérülések és anyagi és környezeti károk

Amennyiben a hibák nem szüntethetők meg a felsorolt intézkedésekkel, akkor a terméket azonnal üzemen kívül kell helyezni.

- ▶ Biztosítani kell, hogy ne legyen jelen tovább nyomás, és védeni kell véletlen üzembe helyezés ellen.
- ▶ Vegye fel a kapcsolatot a beszállítóval.
- ▶ Ha visszaküldés szükséges, olvassa el a 8.2 „Visszaküldés” fejezetben megadott útmutatásokat..



Figyelmeztetés!

Személyi sérülések és anyagi és környezeti károk veszélyes közegek miatt

Veszélyes közegekkel (pl. oxigén, acetilén, gyúlékony vagy mérgező anyagok), ártalmas közegekkel (pl. korrózív, mérgező, rákkeltő, radioaktív) történő érintkezés, valamint hűtőberendezések, kompresszorok esetén személyi sérülések és anyagi és környezeti károk veszélye áll fenn.

Hiba jelentkezése esetén rendkívül magas hőmérsékletű, nagynyomású agresszív közeg jelentkezhet vagy vákuum keletkezhet a termékben.

- ▶ Ilyen közegeknél a standard szabályozások mellett a vonatkozó eljárási kódexet és szabályokat is követni kell.
- ▶ Az előírt védőfelszerelést (lásd a 3.6 „Személyi védőfelszerelés” című fejezetet) viselni kell.

7. Karbantartás, javítás és tisztítás

7. Karbantartás, javítás és tisztítás

HU

7.1 Karbantartás

Megfelelő használat esetén a szelepek nem igényelnek karbantartást. Ezeket a rendszeres karbantartás során ellenőrizni kell.

Ellenőrzési intervallum

A folyamattól, a környezeti feltételektől és a műveletek számától függően a szükséges ellenőrzési intervallum napitól a több hetiig változhat.

Ajánlott ellenőrzési intervallum: ≤ 3 months

Ellenőrzési lista

1. A folyamat és a műszer csatlakozásainak szivárgásvizsgálata
2. Szivárgásvizsgálat a fedél és a szelepház között
3. Működési teszt a megfelelő nyitáshoz és záráshoz

Ha a 2. tétel szivárgásvizsgálata sikertelen, folytassa a tömítés alább leírt módosításával.

7.2 Javítás

Tömítőcsomagolás módosítása

Erre a beállításhoz akkor van szükség, ha szivárgás észlelhető a szelepszáron, közvetlenül a fogantyú alatt, vagy ha működés közben nincs nyomtétel vagy ellenállás a fogantyú elforgatásakor.

1. Az kontraanya meglazítása
2. Tömörítse a tömítést a tömítőperselyen keresztül $\geq 13 \dots \leq 18$ Nm (18 ... 25 lbs ft) nyomtétellel.
3. Rögzítse a tömítőperselyt a kontraanyával

Ha a tömítés beállítása után továbbra is fennáll a szivárgási probléma, akkor a tömítést javítás céljából vissza kell küldeni.

7. Karbantartás, javítás és tisztítás



A termék tökéletes működése csak az eredeti tartozékok és pótalkatrészek használatával garantálható.

HU

7.3 Tisztítás



VIGYÁZAT!

Személyi sérülések és anyagi és környezeti károk

A nem megfelelő tisztítás személyi sérüléseket és anyagi és környezeti károkat okozhat. A szétszerelt termékben található anyagmaradványok veszélyt jelenthetnek az emberekre, a környezetre és az eszközökre is.

- ▶ Öblítse ki vagy tisztítsa meg a szétszerelt terméket.
- ▶ Tegye meg a szükséges óvintézkedéseket ennek elkerülése érdekében!

1. Tisztítás előtt válassza le a terméket a folyamatról.
2. Egy nedves ruhával alaposan tisztítsa meg a terméket.



VIGYÁZAT!

Anyagi kár

A nem megfelelő tisztítás a termék sérüléséhez vezethet!

- ▶ Ne használjon agresszív tisztítószeret.
- ▶ Tisztításhoz ne használjon hegyes vagy kemény tárgyakat.

8. Leszerelés, visszaküldés és ártalmatlanítás

8.1 Leszerelés

A szétszerelés megkezdése előtt meg kell győződnie arról, hogy a folyamatvezeték főszelepe zárva van.



Figyelmeztetés! **Égési sérülés veszélye**

Leszerelés közben előfordulhat, hogy veszélyesen forró közeg szabadul fel.

- ▶ Leszerelés előtt hagyja a terméket lehűlni.



Figyelmeztetés! **Fizikai sérülés**

Leszerelés közben az agresszív közeg és a nagy nyomás veszélyt okoz.

- ▶ Az előírt védőfelszerelést (lásd a 3.6 „Személyi védőfelszerelés” című fejezetet) viselni kell.
- ▶ Vegye figyelembe az anyag biztonsági adatlapjában található információkat a megfelelő közegre vonatkozóan.
- ▶ Kizárólag a rendszer nyomásmentesítése után választhatja le a szelepet.



Figyelmeztetés! **Személyi sérülések és anyagi és környezeti károk a készülékben maradó anyag miatt**

Veszélyes közegekkel (pl. oxigén, acetilén, gyúlékony vagy mérgező anyagok), ártalmas közegekkel (pl. korrozív, mérgező, rákkeltő, radioaktív) történő érintkezés, valamint hűtőberendezések, kompresszorok esetén személyi sérülések és anyagi és környezeti károk veszélye áll fenn.

- ▶ Az előírt védőfelszerelést (lásd a 3.6 „Személyi védőfelszerelés” című fejezetet) viselni kell.
- ▶ Vegye figyelembe az anyag biztonsági adatlapjában található információkat a megfelelő közegre vonatkozóan.
- ▶ Eltárolás előtt a leszerelt terméket (a használatot követően) mossa le vagy tisztítsa meg, hogy a benne maradó anyag ne juthasson a környezetbe, illetve ne kerülhessen emberekre.

8. Leszerelés, visszaküldés és ártalmatlanítás

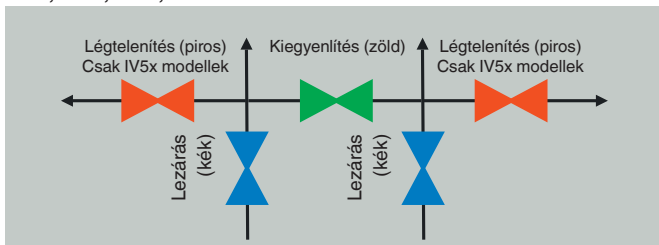
IV10, IV11 modellek

1. A túlnyomás elkerülése érdekében lassan nyissa ki az elzárószelepet (kék).
2. Ha a szelep légtelenítő csatlakozással van felszerelve, nyissa ki ezt a csatlakozást egy megfelelő szerszámmal. Távolítsa el a zárócsavart/légtelenítő csavart (ha van).
A szelepet most szét lehet szerelni.

IV20, IV21 modellek

1. A túlnyomás elkerülése érdekében lassan nyissa ki az elzárószelepet (kék).
2. Nyissa ki a légtelenítő csatlakozót egy megfelelő szerszámmal. Távolítsa el a zárócsavart/légtelenítő csavart (ha van).
3. Lassan nyissa ki a légtelenítő szelepet (piros) a szelep nyomásának csökkentése érdekében.
A szelepet most szét lehet szerelni.

IV30, IV31, IV50, IV51 modellek



1. Nyissa ki a kiegyenlítő szelepet (zöld).
2. A túlnyomás elkerülése érdekében lassan nyissa ki az elzárószelepet (kék).
3. Távolítsa el a zárócsavarokat/légtelenítő csavart (ha van).
4. Csak IV5x modelleknél: Lassan nyissa ki a légtelenítő szelepeket (piros).
A szelepet most szét lehet szerelni.

8.2 Visszaküldés

A termék feladásakor kötelező betartani a következőket:

A WIKA részére visszaküldött termékek nem tartalmazhatnak veszélyes anyagokat (savakat, lúgokat, oldatokat stb.), és ezért azokat visszaküldés előtt meg kell tisztítani.



Figyelmeztetés!

Személyi sérülések és anyagi és környezeti károk a készülékben maradó anyag miatt

A szétszerelt termékben található anyagmaradványok veszélyt jelenthetnek az emberekre, a környezetre és az eszközökre is.

- ▶ Veszélyes anyagok esetén mellékelni kell az adott közegre vonatkozó anyagbiztonsági adatlapot.
- ▶ Végezze el az eszköz tisztítását, lásd a 7.2 „Tisztítás” fejezet.

A termék visszaküldésekor használja az eredeti csomagolást, vagy a szállításhoz megfelelő egyéb csomagolást.



A visszaküldésre vonatkozó információk a weboldalunkon, a „Szerviz” fejléc alatt találhatóak.

8.3 Ártalmatlanítás

A helytelen ártalmatlanítás kockázatos a környezetre nézve.

A termék alkatrészeit és csomagolóanyagait környezetbarát módon, a helyileg hatályos hulladékgazdálkodási szabályoknak megfelelően ártalmatlanítsa.

9. Műszaki jellemzők

9. Műszaki jellemzők

Az alábbiakban említett alkatrészek elhelyezkedési ábráját lásd a 2.1. „Működési leírás” fejezetben.

Műszaki adatok

Orsóhegy	Nem forgó, alacsony kopású
Szelepülés	Fém ülés
Szelep furatának mérete	4 mm (0.16 in)

Anyag	Standard	Opció
A mért közeggel érintkező alkatrészek		
Szeleptest	Rozsdamentes acél 316/316L	■ Monel 400
Fedél test		■ Hastelloy 276
Orsóhegy		■ Más anyagok megkeresésre
Tömítőcsomagolás	PTFE	Grafit
Közeggel nem érintkező részek		
Fogantyú	Rozsdamentes acél 304	Rozsdamentes acél 316/316L
Tömítőpersely	Rozsdamentes acél 316/316L	
Kontraanya		
Szeleporsó		
Tömítőpersely		

9. Műszaki jellemzők

Üzemeltetési feltételek

Tömítőanyag	Max. megengedett üzemi nyomás bar-ban, C-ban megadott hőmérsékleten
PTFE	689 bar 38 °C-on
	276 bar 204 °C-on
Grafit	420 bar 38 °C-on
	209 bar 538 °C-on

Tömítőanyag	Max. megengedett üzemi nyomás psi-ben, F-ben megadott hőmérsékleten
PTFE	10 000 psi 100 °F-en
	4 000 psi 400 °F-en
Grafit	6 000 psi 100 °F-en
	3030 psi 1000 °F-en

A minimális tervezési hőmérséklet -54 °C (-65 °F).

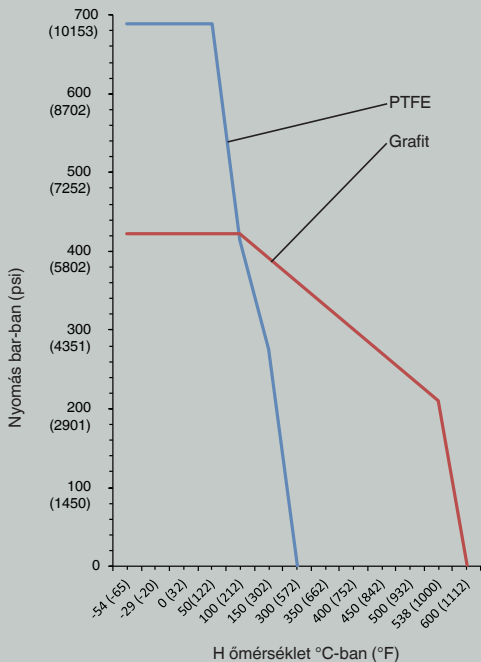
A tartósan alacsony ≤ -54 °C (≤ -65 °F), üzemi hőmérsékletekhez speciális kialakítás szükséges.

A következő diagramot kell használni annak biztosításához, hogy működés közben az engedélyezett nyomás-hőmérsékleti besorolás teljesüljön az alkalmazott tömítő anyagtól függően.

További részletekért lásd az AC 09.19, AC 09.21, AC 09.23 adatlapokat.

9. Műszaki jellemzők

Nyomás-hőmérséklet diagram



A WIKA világszerte működő leányvállalatait itt találja: www.wika.com



WIKA Messgerätevertrieb

Ursula Wiegand GmbH & Co. KG

Perfektastr. 73

1230 Vienna

Tel.: +43 1 8691631

Fax: +43 1 8691634

info@wika.at

www.wika.at